



Centrum sociálnych služieb Kežmarok

VÝROČNÁ SPRÁVA 2018

APRÍL 2019

I. Identifikácia poskytovateľa sociálnych služieb

Názov organizácia: Centrum sociálnych služieb Kežmarok
Sídlo organizácie: Kežmarok, Pod lesom 6, 060 01 Kežmarok
Právna forma: rozpočtová organizácia
Zriaďovateľ: Prešovský samosprávny kraj
Bankové spojenie: Štátna pokladnica
Číslo účtu: IBAN SK31 8180 0000 0070 0051 3385
Kontaktné údaje: **Riaditeľ** - Mgr. Daniela Pichnarčíková 0904 470 252
Ekonomika a vnút. Prevádzka - Ing. Vladimír Matfiak 052/4523630
Úsek sociálny v Ľubici – Mgr. Mária Pastuchová 052/4566275
Úsek sociálny v Kežmarku – Mgr. Mária Pastuchová 052/4523630
Krízové stredisko Kežmarok – PaedDr. Ján Klein 052/4522785

Počet zamestnancov:34

Z histórie zariadenia

Centrum sociálnych služieb Kežmarok zriadil Okresný úrad v Poprade 1. apríla 1992, vtedy pod názvom Ústav sociálnej starostlivosti s denným pobytom v Ľubici. Vznikol dôkladnou rekonštrukciou väčšieho kamenného, približne 100 ročného rodinného domu, v snahe zabezpečiť požadované služby pre mentálne postihnuté deti z vtedajšieho okresu Poprad. Žiadne podobné zariadenie totiž v blízkom okolí nebolo. Jeho prevádzka bola od 1. apríla 1993 rozšírená na týždenný a celoročný pobyt.

Centrum sociálnych služieb Kežmarok vzniklo 1. januára 2016, kedy sa pôvodné sídlo v Domove sociálnych služieb v Ľubici presťahovalo do Kežmarku, Pod lesom č.6.

Zriaďovateľom CSS je Úrad Prešovského samosprávneho kraja. CSS má v správe 3 samostatné budovy, ktoré sú vlastníctvom Prešovského samosprávneho kraja.

Dňa 23.7.2013 bola slávnostne otvorená nová prevádzka Centra sociálnych služieb – Domov sociálnych služieb v Kežmarku, Pod lesom 6, kde sa služby poskytujú ambulantom formou.

CSS Kežmarok poskytuje sociálne služby v zmysle zákona o sociálnych službách v nasledovných zariadeniach:

1. **Domov sociálnych služieb, Kežmarok, Pod lesom 6**
2. **Domov sociálnych služieb Ľubica, Gen. Svobodu 139**
3. **Krízové stredisko Kežmarok, Starý trh 38**

Domov sociálnych služieb Kežmarok bol zriadený 23.7.2013 ako samostatná prevádzka patriaca pod CSS v Ľubici. Vznikol ako poskytovateľ ambulantnej služby po

zániku denného stacionára, ktorého zriaďovateľom bolo Mesto Kežmarok. Rodiny s postihnutými deťmi a rodinnými príslušníkmi, tak majú opäť priestory, do ktorých sa vrátili. Prijímateľom sa tu poskytujú služby ambulantnou formou v rozsahu od 4 – 8 hodín denne počas pracovných dní, pondelok až piatok.

Kapacita zariadenia je 20 PSS, k 31.12.2018 bolo v zariadení 24 prijímateľov, z toho 16 PSS je prijatých na 8 hodín a 8 PSS na 4 hodiny. DSS poskytuje svoje služby prijímateľom s mentálnym, mentálno-telesným postihnutím a telesným postihnutím.

Od 3.10.2016 bola zriadená pri **DSS Kežmarok Služba včasnej intervencie**, vychádzajúca zo zákona 448/2008 Z.z. o sociálnych službách, §33. Kapacita služby je stanovená na 5 miest. Cieľovou skupinou sú rodiny s deťmi s mentálnym postihnutím, telesným postihnutím alebo ktorých vývoj je ohrozený v dôsledku nepriaznivej sociálnej situácie vo veku od 0 – 7 rokov na území mesta Kežmarok a blízkeho okolia. Využívanie služieb včasnej intervencie je dobrovoľné, rodina sa stáva prijímateľom na základe vlastného rozhodnutia. Táto služba je bezplatná. Službu včasnej intervencie možno poskytovať ambulantnou sociálnou službou a terénnou formou sociálnej služby, prostredníctvom terénneho programu.

Domov sociálnych služieb v Ľubici zriadil Okresný úrad v Poprade 1.4.1992 vtedy pod názvom Ústav sociálnej starostlivosti s denným pobytom. Jeho prevádzka bola od 1. apríla 1993 rozšírená na týždenný a celoročný pobyt. Od 2. januára 2004 je v zriaďovateľskej pôsobnosti Prešovského samosprávneho kraja ako jeho rozpočtová organizácia s právnou subjektivitou.

Domov sociálnych služieb v Ľubici poskytuje sociálnu službu *ambulantnou aj pobytovou formou (týždennou alebo celoročnou) s kapacitou 19 prijímateľov sociálnej služby.*

Krízové stredisko

Štát v roku 1990 zriadil prostredníctvom Okresného úradu v Poprade Krízové stredisko SOS pre deti. Krízové stredisko počas svojej činnosti prešlo rôznymi zmenami. Najskôr bolo založené Okresným úradom v Poprade ako Stanica opatrovateľskej služby pre deti (SOS). Neskôr prešlo pod správu Obvodného úradu v Kežmarku. Ďalšou zmenou bolo premenovanie SOS a zriadenie krízového strediska v roku 1998 (Stanica opatrovateľskej služby a krízové stredisko pre deti) a zaradenie pod správu Okresného úradu v Kežmarku. Krízové stredisko je od 01. 01. 2002 samostatným Krízovým strediskom. Od 1. 1. 2004 prešlo Krízové stredisko pod správu Okresného úradu v Kežmarku pod správu Vyššieho územného celku v Prešove. Krízové stredisko v Kežmarku je od 1.1.2016 organizačnou jednotkou Centra sociálnych služieb Kežmarok, ktoré vzniklo transformáciou Domova sociálnych služieb v Ľubici.

Kapacita zariadenia je od 1.1.2016 14 detí. Postupom času sa menil aj charakter zariadenia a jeho kapacita. Pôvodne zariadenie slúžilo skôr deťom bez domova a zanedbávaným deťom, pričom boli v zariadení umiestnené deti z celého Slovenska. V roku 2018 Krízové stredisko slúžilo deťom, ktoré sa ocitli v kríze a plnilo skôr výchovný charakter. Deti boli v zariadení umiestňované vo väčšine prípadov rámci najbližších okresov – Kežmarok, Poprad, Stará Ľubovňa. Nedávno boli umiestnené deti z okresu Prešov – Chminianske Jakubovany, máme umiestnené deti z okresu Vranov nad Topľou – Jastrabie nad Topľou.

II. Prehľad a plnenie poskytovaných sociálnych služieb

➤ Hospodárenie

Centrum sociálnych služieb Kežmarok je rozpočtová organizácia. Výsledkami svojho hospodárenia je napojená na rozpočet Prešovského samosprávneho kraja. Hospodári samostatne podľa schváleného rozpočtu, vo svojom mene nadobúda práva a povinnosti. Na svoju činnosť môže prijímať finančné a vecné dary.

CSS v domove sociálnych služieb poskytuje sociálnu službu fyzickej osobe, ktorá je odkázaná na pomoc inej fyzickej osoby a jej stupeň odkázanosti je najmenej V. podľa prílohy č. 3, alebo fyzickej osobe, ktorá je nevidiaca alebo prakticky nevidiaca a jej stupeň odkázanosti je najmenej III. podľa prílohy č. 3 zákona NR SR č. 448/2008 Z. z. o sociálnych službách v znení neskorších prepisov.

Predmetom činnosti CSS je poskytovanie sociálnych služieb na riešenie nepriaznivej sociálnej situácie z dôvodu ťažkého zdravotného postihnutia, nepriaznivého zdravotného stavu a podporu rodiny s deťmi.

CSS Kežmarok vykonáva v zmysle zákona o sociálnych službách odborné činnosti, obslužné činnosti a ďalšie činnosti pre jednotlivé druhy sociálnych služieb, ktoré poskytuje. CSS vykonáva aj iné činnosti, ktoré zvyšujú kvalitu poskytovanej služby.

➤ Sociálne služby sa poskytujú v týchto prevádzkach:

Domov sociálnych služieb Kežmarok, Pod lesom 6

Domov sociálnych služieb v Kežmarku poskytuje sociálnu službu *ambulantnou formou s kapacitou 20 prijímateľov sociálnej služby*. DSS Kežmarok zabezpečuje sociálne služby na riešenie nepriaznivej sociálnej situácie z dôvodu ťažkého zdravotného postihnutia alebo nepriaznivého zdravotného stavu a to poskytovaním sociálnej služby pre fyzické osoby, ktoré sú odkázané na pomoc inej fyzickej osoby.

V DSS Kežmarok poskytujeme:

- sociálnu rehabilitáciu
- sociálne poradenstvo
- pomoc pri odkázanosti na pomoc inej fyzickej osoby
- stravovanie
- upratovanie
- vecné plnenie

zabezpečujeme:

- fyzioterapiu,
- vodoliečbu,
- canisterapiu,
- muzikoterapiu (v ZUŠ)
- hipoterapiu,
- snoezelen terapiu,
- záujmové činnosti:
 - s prvkami hudby, spevu
 - s prvkami kreslenia, tvorenia a maľovania
 - s divadelnými prvkami
 - s prvkami zoznamovania sa s knihami a rôznymi druhmi literatúry
- pracovné činnosti v rámci sociálnej rehabilitácie a dielne šikovných rúk :
 - domáce práce
 - pečenie
 - varenie
 - práce v záhrade
 - práce s drevom
 - tkanie
 - vyšívanie
 - šitie
 - práca s hlinou a pod.
 -
- vzdelávacie aktivity,
- terapiu rozhovorom,
- stimulačný program,

Pri jednotlivých činnostiach, terapiách a aktivitách nám v roku 2018 v CSS Kežmarok, prevádzka Pod lesom 6 vypomáhal 1 dobrovoľník na základe zmluvy o dobrovoľníctve a to v čase od novembra 2018 do 18. 12. 2018.

V CSS Kežmarok – prevádzka Pod lesom 6 sa poskytuje sociálna služba včasnej intervencie

Služba včasnej intervencie sa poskytuje dieťaťu do siedmich rokov jeho veku, ak je jeho vývoj ohrozený z dôvodu zdravotného postihnutia a rodine tohto dieťaťa. Službu včasnej intervencie poskytuje DSS Kežmarok ambulantnou formou v kancelárii sociálneho poradenstva a terénnou formou v rodine, ktorá je na túto službu odkázaná a požiadala o jej zabezpečenie.

V rámci služby včasnej intervencie sa:

- a) poskytuje**
 1. sociálna rehabilitácia,
 2. špecializované poradenstvo
- b) vykonáva**
 1. stimulácia komplexného vývoja dieťaťa so zdravotným postihnutím,
 2. preventívna aktivita.

V priebehu roka 2018 sa SVI poskytovala 7 prijímateľom a ich rodinám. K 27.3.2018 bola spolupráca ukončená v 1 prípade, z dôvodu dovŕšenia 7. roku veku. Naďalej sa sociálna služba poskytuje 6 rodinám a deťom.

Domov sociálnych služieb Ľubica, Gen. Svobodu 139

DSS Ľubica zabezpečuje sociálne služby na riešenie nepriaznivej sociálnej situácie z dôvodu ťažkého zdravotného postihnutia alebo nepriaznivého zdravotného stavu a to poskytovaním sociálnej služby pre fyzické osoby, ktoré sú odkázané na pomoc inej fyzickej osoby.

a) poskytuje:

- pomoc pri odkázanosti na pomoc inej fyzickej osoby,
- sociálne poradenstvo,
- sociálnu rehabilitáciu,
- ubytovanie,
- stravovanie,
- upratovanie, pranie, žehlenie a údržbu bielizne a šatstva,
- osobné vybavenie,
- vreckové a vecné dary,

b) zabezpečuje:

- rozvoj pracovných zručností,
- fyzioterapiu,
- canisterapiu
- hipoterapiu,
- snoezelen terapiu,
- pracovné činnosti,
- záujmovú činnosť,

c) utvára podmienky na:

- vzdelávanie,
- úschovu cenných vecí.

V domove sociálnych služieb sa zabezpečuje aj ošetrovateľská starostlivosť.

Krízové stredisko Kežmarok, Starý trh 38

1) Krízové stredisko podľa zákona č. 305/2005 Z. z. zabezpečuje

a) vykonávanie opatrení podľa tohto zákona, ak sa dieťa, rodina alebo plnoletá fyzická osoba nachádza v krízovej životnej situácii,

b) výkon rozhodnutia súdu o výchovnom opatrení podľa osobitného predpisu,

- c) výkon rozhodnutia súdu o predbežnom opatrení podľa osobitného predpisu,
- d) výkon výchovného opatrenia

2) Krízové stredisko vykonáva svoju činnosť podľa § 47 ods. 4 písm. c), ak zabezpečuje výkon súdneho rozhodnutia podľa odseku 1 písm. b) a c).

3) V krízovom stredisku sa môže predbežné opatrenie vykonávať v profesionálnej rodine. Profesionálna rodina poskytuje starostlivosť dieťaťu vo svojom vlastnom prirodzenom rodinnom prostredí. Zamestnanci krízového strediska, ktorí zabezpečujú starostlivosť o dieťa v profesionálnej rodine, musia splniť podmienky podľa § 53 ods. 9 a 10. Manžel zamestnanca krízového strediska, ktorý zabezpečuje starostlivosť o dieťa vo svojom vlastnom prirodzenom rodinnom prostredí, musí spĺňať podmienku podľa § 39 ods. 4.

Účel, na ktorý bolo zariadenie zriadené, sa zabezpečuje

a) vykonávaním najmä

1. sociálnej práce podľa § 3,
2. odbornej diagnostiky,
3. pomoci na zvládnutie krízy,
4. špeciálneho sociálneho poradenstva,
5. výchovy,
6. pomoci pri príprave na školské vyučovanie,
7. liečebno-výchovnej starostlivosti,
8. psychologickkej starostlivosti,
9. špeciálno-pedagogickej starostlivosti,

b) utváraním podmienok najmä na

1. prípravu stravy,
2. záujmovú činnosť,
3. kultúrnu činnosť,
4. pracovné uplatnenie,
5. úschovu cenných vecí,

c) zabezpečením najmä

1. psychoterapie,
2. stravovania,
3. zdravotnej starostlivosti,
4. vzdelávania a prípravy na povolanie,
5. psychologickkej starostlivosti,

d) poskytovaním starostlivosti najmä

1. bývania,
2. stravovania,
3. obslužných činností,
4. osobného vybavenia.

Dôvody na prijatie do KS:

Do starostlivosti krízového strediska vstupujú rôzne skupiny klientov:

- Deti s poruchami správania- v komplexnom ponímaní poruchy správania zahŕňajú také pestré spektrum prejavov, ktoré nezodpovedá a nevyhovuje základným morálnym a etickým princípom spoločnosti. Dôsledky takéhoto správania vedú až k zničeniu najvyšších ľudských a materiálnych hodnôt. Môže ísť o klamanie, priestupky proti školskému poriadku, agresivitu, prípadne o krádeže, lúpeže, fyzické týranie, psychické týranie.
- Deti emocionálne narušené- často sa u nich vyskytujú somatické príznaky napr. bolesti hlavy, brucha, nechutenstvo, agresivita, záškoláctvo, túlavosť.
- Deti týrané- hlavným zmyslom fyzického týrania a bitia dieťaťa je podvedomá, niekedy i vedomá túžba psychicky zraniť partnera, ktorý je citovo závislý na dieťati. Dieťa je vystavené psychickému týranu predovšetkým nepríjemnou až neznesiteľnou emočnou atmosférou v rodine. Dieťa často plače, cíti sa bezbranné, bezmocné a je vystavené ohrozeniu používaných nadávok i fyzických útokov medzi rodičmi. Fyzicky týrané deti- zahŕňa všetky aspekty násilia páchaného na dieťati. Patrí sem nedostatočná starostlivosť o dieťa, ktorá vyúsťuje v jeho poranenia alebo smrť, trestanie dieťaťa. Psychicky týrané deti- zatiaľ čo fyzické týranie alebo pohlavné zneužívanie sú pojmy, pod ktorými si dokážeme predstaviť konkrétne udalosti a skutky, psychické týranie je pojem všeobecne nie dostatočne jasný a preto sa o tomto poškodení tak často nehovorí. Najbežnejší výskyt psychického týrania dieťaťa sa vyskytuje u rozvádžajúcich sa rodičov.
- Šikanované deti- je jednou z foriem zneužívaného a zanedbávaného dieťaťa. Ide tu o proces otvorenej agresie, ktorej sa dopúšťa jednotlivec alebo skupina voči jednotlivcovi alebo skupine bezbranných, či už pre fyzickú, jazykovú, rasovú alebo inú slabosť, či inú spoločenskú odlišnosť.
- Pohlavne zneužívané deti- ide o činnosti, pri ktorých sa dospelý sexuálne uspokojuje dieťaťom alebo dieťa zneužíva v oblasti prostitúcie a pornografie. Dospelý si mlčanlivosť dieťaťa vynucuje psychickým vydieraním, vyhrážaním, rôznymi odmenami alebo trestami.
- Deti so zanedbávanou starostlivosťou- neposkytnutie plnohodnotnej stravy, ošatenia, lekárskej starostlivosti, izolácie od okolitého prostredia, deti bez dozoru, nezájem čo dieťa robí mimo školu, zranenia, kriminalita, drogy, hracie automaty, chudoba rodičov, nedostatok priestrešia.

V roku 2018 boli deti prijaté do KS z nevhodného, nefunkčného a disharmonického rodinného prostredia. Najčastejšie dôvody prijatia v roku 2018, pre ktoré boli deti prijaté do KS boli:

- Vážne ohrozenie alebo narušenie výchovy
- Drogová závislosť rodičov (alkohol)
- Zanedbávanie starostlivosti rodičov
- Poruchy správania
- Krízové situácie (ohrozenie zdravia a života, strata ubytovania, túlanie, krádeže a iné)

➤ **Prevádzkové podmienky poskytovateľa sociálnych služieb**

CSS Kežmarok poskytuje svoje služby v troch budovách:

- Prevádzka DSS Kežmarok, Pod lesom 6
- Prevádzka DSS Ľubica, Gen.Svobodu 139
- Krízové stredisko Kežmarok, Starý trh 38

Domov sociálnych služieb Kežmarok, Krízové stredisko a Služba včasnej intervencie poskytujú sociálne služby v meste Kežmarok. Služba včasnej intervencie je súčasťou Domova sociálnych služieb Kežmarok. Domov sociálnych služieb Ľubica je situovaný v centre obce Ľubica.

• **Domov sociálnych služieb Kežmarok a služba včasnej intervencie**

Sociálna služba v Domove sociálnych služieb a služba včasnej intervencie poskytujú svoje služby v Kežmarku v budove, ktorá pozostáva z jedného podzemného podlažia a dvoch nadzemných podlaží. Stavba je postavená v intraviláne mesta Kežmarok. Je priamo prístupná po spevnenej komunikácii, napojená na verejný vodovod, verejnú kanalizáciu, rozvod tepla a plynovod.

Podzemné podlažie pozostáva z chodby, schodišťa, archívu, kotolne a skladu pomôcok.

Prízemie je murované, dispozične pozostáva z 2 vstupov, šatne pre prijímateľov, šatne pre zamestnancov, pracovne, 2 zariadení osobnej hygieny pre prijímateľov a zamestnancov, spoločenskej miestnosti spojenej s jedálňou, kuchyne, terapeutickú miestnosť, miestnosť včasnej intervencie a technickej miestnosti. Súčasťou budovy je zastrešená terasa.

Schodisko je vybavené zdvíhacou plošinou pre imobilných prijímateľov. Poschodie pozostáva z 3 kancelárií, skladu čistiacich prostriedkov, 3 terapeutických miestností, kuchyne a 2 zariadení pre osobnú hygienu.

Služba včasnej intervencie sídli na prízemí, má svoj vlastný vchod. Miestnosť VI je prispôbena pre prácu s dieťaťom. Na túto sociálnu službu sa tiež využíva miestnosť snoezelen alebo fyzioterapie/vodoliečby.

• **Domov sociálnych služieb v Ľubici**

Sociálna služba v Domove sociálnych služieb je poskytovaná v radovej zástavbe rodinných domov v obci Ľubica. Budova je dvojpodlažná s podkrovím.

Podzemné podlažie pozostáva z chodby, schodišťa, skladu pomôcok a archívu.

Prízemie dispozične pozostáva zo vstupu, vchodovej časti spojenej so šatňou pre prijímateľov, jedálne, kuchyne, 2 zariadení osobnej hygieny pre prijímateľov a zamestnancov, skladu potravín, šatne pre zamestnancov a 2 kancelárií. Z prízemia je východ do záhrady, kde sa nachádza osobitne stojaca kotolňa, garáž a terapeutická miestnosť. Na konci záhrady je vybudovaný zadný vchod. Schodište vedúce na poschodie aj do podkrovia je vybavené zdvíhacou plošinou pre imobilných prijímateľov.

Na poschodí sa nachádza spoločenská miestnosť, 2 terapeutické miestnosti, sesterská izba, 2 zariadenia osobnej hygieny, 5 izieb a žehliareň. Každá izba je vybavená potrebným a vhodným zariadením.

Podkrovie pozostáva zo spoločenskej miestnosti, 2 zariadení pre osobnú hygienu, práčovne, kuchyne a 3 izieb.

- **Krízové stredisko**

Hlavným cieľom tohto zariadenia bolo pomôcť riešiť krízovú situáciu detí. V tomto zariadení sa poskytovala všestranná starostlivosť od 0 roku dieťaťa do 18 roku dieťaťa. V prípade núdze sa starostlivosť poskytovala aj mladším a starším deťom. V roku 2018 bolo do Krízového strediska prijaté dieťa vo veku 3 týždňov. Kapacita Krízového strediska bola 14 detí. Starostlivosť v Krízovom stredisku sa poskytovala pobytovou formou. Starostlivosť poskytovalo 9 zamestnancov – sociálni pracovníci, špeciálny pedagóg, psychológ, pomocní vychovávatelia.

Krízové stredisko sa nachádzalo v historickej časti mesta Kežmarok, na ulici Starý trh. Budova je poschodová s celkovou úžitkovou plochou 234 m². Na prízemí (109 m²) sa nachádza kancelária, sklad potravín, kuchyňa, kuchyňa s jedálňou, sklad a toalety pre personál, chodba. Chodbou sa prechádza do átria, do práčovne s kotolňou a na dvor. Na poschodí (125 m²) sa nachádzajú tri spálne, obývačka, kúpeľňa s vaňou a sprchovacím kútom, toalety pre deti. Súčasťou poschodia je aj balkón – terasa. Budova je čiastočne podpivničená. Súčasťou zariadenia je záhrada s výmerou 270 m². Na záhrade sa nachádza altánok, hojdačky a vybavenie pre deti, záhradný domček na uskladnenie náradia, gril, počas leta bazén. Budova a zariadenie v posledných rokoch postupne prešlo rekonštrukciou. Vymenili sa okná, uzatvorilo sa átrium, zateplila sa budova, došlo k rekonštrukcii elektroinštalácie, kúrenia, schodišťa, kúpeľne a toaliet, práčovne a kotolne, vymenili sa podlahové krytiny v izbách, rekonštrukcia kuchynských a jedálenských priestorov, výmena nábytku v celom zariadení.

Od 1. apríla 2018 došlo k účinnosti zmeny zákona č. 305/2005 Z.Z. o sociálno-právnej ochrane a sociálnej kuratele. V zmysle tejto zmeny sa zariadenia na výkon opatrení SPO a SK zriaďujú ako Centrá pre deti a rodiny. Centrum môže zriadiť aj VÚC, ale nevykonáva pobytové opatrenie súdu. Môže vykonávať len dobrovoľné pobyty za úhradu, o ktoré v našom regióne nebol záujem. Centrum, ktoré vykonáva pobytové opatrenie súdu je zriadené MPSVaR SR. Na základe uvedeného a po analýze stavu PSK zrušilo k 31.12.2018 naše Krízové stredisko v Kežmarku a deti boli do konca roka 2018 premiestnené do detských domov, resp. iných zariadení. Snahou a prioritou bolo, aby sa deti z Krízového strediska v Kežmarku vrátili späť do rodinného prostredia, do osobnej starostlivosti rodičov, resp. príbuzných. V roku 2018 4 deti boli prepustené do rodinného prostredia – k otcovi, resp. starej mame. 18 detí bolo premiestnených do zariadení poskytujúcich ústavnú starostlivosť – detský domov (7 detí DeD SLON Šarišské Michaľany, 3 deti DeD Spišská Belá, 1 dieťa DeD

Spišské Vlachy, 7 detí DeD LIENKA Veľké Kapušany). Posledné deti opustili brány Krízového strediska 13.12.2018.

➤ **Štruktúra prijímateľov sociálnych služieb a detí krízového strediska**

Tab. č.1 Štruktúra prijímateľov sociálnej služby a detí KS podľa pohlavia

Zariadenie (druh sociálnej služby)	muži/chlapci	ženy/dievčatá	spolu
Domov sociálnych služieb Kežmarok	13	11	24
Služba včasnej intervencie	5	1	6
Domov sociálnych služieb Ľubica	12	7	19

Tab. č. 2 Štruktúra prijímateľov sociálnej služby DSS Kežmarok podľa veku

DSS	Vekové zloženie	Počet PSS
	15-18 rokov	1
	19-29 rokov	14
	30-39 rokov	6
	40-59 rokov	3

Tab. č. 3 Štruktúra prijímateľov sociálnej SVI podľa veku

VI	Vekové zloženie	Počet detí
	0-1 rokov	0
	2-3 rokov	3
	4-5 rokov	3
	6-7 rokov	1

Tab. č. 4 Štruktúra prijímateľov sociálnej služby DSS Ľubica podľa veku

DSS	Vekové zloženie	Počet PSS
	15-18 rokov	1

	19-29 rokov	13
	30-39 rokov	4
	40-59 rokov	1

Tab. Č. 5 Počet detí a zloženie detí v KS:

Krízové stredisko v Kežmarku má kapacitu 14 miest. V priebehu roka 2018 prešlo 13 detí z roku 2017, prijatých detí v roku 2018 bolo 9 a prepustených, resp. premiestnených detí bolo 22.

Z uvedeného počtu boli prijaté na základe:	
a/ neodkladné opatrenie súdu	22 detí
b/ výchovné opatrenie	0 detí
c/ na dohodu	0 detí
Z uvedeného počtu 22 detí:	
a) deti v predškolskom veku / od 0 - 3 rokov /	7 detí
/od 3 – 6 rokov/	4 detí
b) školopovinné deti	11 detí
c) v profesionálnej rodine	0 detí
Z uvedeného počtu 22 detí:	
a) chlapcov	16
b) dievčat	6

➤ **Poskytované odborné činnosti**

Centrum sociálnych služieb Kežmarok podporuje zmysluplný, plnohodnotný život, ktorý sa čo najviac približuje spôsobu života v bežných podmienkach.

CSS utvára podmienky na zabezpečenie osobného, písomného alebo telefonického kontaktu s osobami, ktoré si prijímateľ soc. služby určí sám, najmä na účel ochrany jeho práv a právom chránených záujmov.

Zariadenie umožňuje prijímateľom, na základe ich prejaveneho záujmu, stretnutia s rodinou a priateľmi, ako aj pobyty prijímateľov sociálnej služby v domácom a rodinnom prostredí.

Sociálne poradenstvo

Sociálne poradenstvo sa vykonáva na úrovni základného sociálneho poradenstva. Zodpovední zamestnanci CSS poskytujú prijímateľom v rámci základného sociálneho poradenstva informácie o nárokoch, službách a možnostiach, ktoré môžu vyriešiť alebo zmierniť nepriaznivú situáciu prijímateľa. Súčasťou poradenskej činnosti je aj spolupráca s rodinnými príslušníkmi prijímateľov.

Pomoc pri odkázanosti fyzickej osoby na pomoc inej fyzickej osoby

Pomoc pri odkázanosti sa vykonáva pri jednotlivých činnostiach, ktorými sú stravovanie, pitný režim, vyprázdňovanie, osobná hygiena, pohyb, orientácia v prostredí, starostlivosť o domácnosť, základné sociálne aktivity, dohľad pri úkonoch sebaobsluhy, úkonoch starostlivosti o domácnosť a pri vykonávaní základných sociálnych aktivít.

Pomoc pri uplatňovaní práv a právom chránených záujmov

Pomoc pri uplatňovaní práv a právom chránených záujmov je zameraná predovšetkým na pomoc pri vybavovaní úradných záležitostí prijímateľov sociálnej služby, na pomoc pri vybavovaní osobných dokladov, pri spisovaní a podávaní písomných podaní, vypisovaní tlačív, pri písomnej komunikácii v úradnom styku, pri písomnej komunikácii v osobných záležitostiach prijímateľov sociálnej služby (listy rodičom, príbuzným, priateľom atď.), pri vybavovaní ďalších záležitostí podľa požiadaviek prijímateľov sociálnej služby.

Úschova cenných vecí

DSS Lúbica utvára podmienky na úschovu cenných vecí, osobných účtov a peňažnej hotovosti prijímateľov sociálnej služby na základe *dohody o úschove cenných vecí* a v zmysle vypracovanej smernice. V prípade, že sa v DSS skončí poskytovanie sociálnej služby prijímateľovi, jeho cenné veci sa odovzdajú jemu, prípadne jeho zákonnému zástupcovi (opatrovníkovi) oproti podpisu. O odovzdaní a prevzatí cenných vecí sa vyhotoví písomný záznam, ktorý podpíšu zodpovední zamestnanci DSS a prijímateľ sociálnej služby, prípadne jeho zákonný zástupca (opatrovník). Veci zomrelého prijímateľa sociálnej služby uschované v DSS sa môžu vydať iba na základe súhlasu notára alebo súdu a len osobám určeným notárom alebo súdom.

Sociálna rehabilitácia

Sociálna rehabilitácia je zameraná na podporu samostatnosti, nezávislosti a sebestačnosti prijímateľov sociálnej služby. Vykonáva sa nácvikom zručností prijímateľov sociálnej služby, aktivizovaním ich schopností, posilňovaním návykov pri sebaobsluhe a pri základných sociálnych aktivitách, nácvikom priestorovej orientácie, nácvikom pohybu, rozvojom sociálnej komunikácie.

Pracovná terapia

Termín pracovná terapia je zahrnutá aj v slovenskej legislatíve, konkrétne v zákone o sociálnych službách v paragrafe 23, ktorý ju vymedzuje ako odbornú činnosť na osvojenie pracovných návykov a zručností fyzickej osoby pri vykonávaní pracovných aktivít, pod odborným vedením na účel obnovy, udržania alebo rozvoja jej fyzických, mentálnych a pracovných schopností a jej začlenenia do spoločnosti.

Pracovná činnosť je založená na predpoklade, že práca je základnou potrebou, ktorá sa odzrkadľuje v konečnom produkte. Jej záujmom je skúmať, aký má vplyv na schopnosť vykonávať určité činnosti a ako zabezpečiť, aby došlo k rovnováhe medzi schopnosťami osoby a faktormi prostredia. Cieľom je poskytnutie potrebnej miery pomoci prijímateľom rôzneho veku, podporiť ich zdravie a celkovú pohodu (duševnú a psychickú) a pracovať na rozvíjaní ich schopností.

Ciele pracovnej činnosti v zariadení:

- zlepšenie telesných a psychických funkcií,
- zlepšenie narušeného správania (upokojenie),
- vzbudenie záujmu o prácu namiesto pohodlnej nečinnosti,
- odvádzanie prebytočnej energie,
- vytváranie bežných životných situácií spojených s pracovnou činnosťou,
- zvýšenie sebavedomia a sebahodnotenia,
- príležitosť byť v spoločenskej skupine,
- zvýšenie schopnosti sústredenia a manuálnej zručnosti,
- u uzavretých PSS získanie k spolupráci

Prijímatelia sociálnej služby CSS Kežmarok majú možnosť rozvíjať svoje schopnosti a zručnosti, zvyšovať svoje sebavedomie, zlepšiť telesné a psychické funkcie prostredníctvom pracovných činností, ktoré sa vykonávajú v piatich dielňach:

- 1, tkanie
- 2, šitie
- 3, výroba keramiky
- 4, výroba sezónnych dekoračných predmetov
- 5, práca v záhrade
- 6, práca v kuchyni

Prijímatelia sociálnej služby si môžu vybrať pracovnú činnosť, o ktorú majú najväčší záujem.

Tkanie

Cieľom je naučiť prijímateľov pripraviť si materiál na tkanie (trhaním, strihaním, namotávaním vyradeného ošatenia a posteľnej bielizne) a postupnými krokmi sa naučiť základnú techniku tkania kobercov a iných výrobkov rôznych vzorov. Tkaním si prijímatelia rozvíjajú jemnú aj hrubú motoriku, zvyšujú svoje zručnosti, sebestačnosť a samostatnosť. Učia sa využívať odpadový textilný materiál, rozvíjajú svoju fantáziu, tvorivosť a predstavivosť pri výbere farieb alebo vzorov. Okrem kobercov sa v dielni tkajú aj tašky, ktoré sa ďalej posúvajú do textilnej dielne, kde dostávajú svoju konečnú podobu – tam sa zošijú, naplnia, na tašku sa prišije ramienko atď. V tkáčskej dielni pracujeme podľa postupu, ktorý je prispôbený schopnostiam a zručnostiam prijímateľov sociálnej služby, pri činnosti je prítomný terapeut, ktorý dohliada na bezpečnosť a priebeh tejto činnosti. Jednotlivým

činnostiam sa venujú prijímatelia sociálnych služieb, ktorí majú predpoklady, zručnosť a záujem o konkrétny typ činnosti.

Šitie

V rámci ručných prác patrí medzi obľúbené pracovné činnosti šitie rôznych dekoračných alebo úžitkových výrobkov. Prijímatelia sa zoznamujú s jednotlivými druhmi látok, ich využitím, učia sa pracovať s nožnicami, špendlíkmi, ihlou a niťou, strihajú náplne, ktoré následne plnia, vyšívajú vzory a pod. Zároveň si tak zlepšujú svoju jemnú motoriku a svoju zručnosť. Pri práci v dielni využívajú svoju tvorivosť, kreativitu a fantáziu, učia sa schopnosti sústrediť sa a zotrvať pri činnosti.

Výroba keramiky

Prijímatelia majú možnosť pracovať a realizovať sa v keramickej dielni. V CSS prebieha najmä úžitková forma terapie, ktorá zahŕňa výrobu dekoračných alebo úžitkových keramických predmetov. Výrobný proces zahŕňa miesenie hliny, valkanie, vykrajovanie, vtláčanie hliny do foriem, lepenie a zdobenie, glazúrovanie, sušenie výrobkov a príprava na vypálenie v keramickej peci. Práca s hlinou ako s poddajným a mäkkým materiálom má významnú úlohu pri riešení stresových situácií. Pri práci človek zabúda na svoje problémy, cíti sa užitočný, veľa o sebe premýšľa, váži si výsledok svojej práce a aj prácu iných. Pri modelovaní s hlinou sa rozvíja vytrvalosť, trpezlivosť a kolektívnosť. Intenzívne sa cvičí jemná motorika prstov, koordinácia zmyslov, najmä hmatového a zrakového. Pri práci používame aj jednoduché nástroje, vykrajovačky, špachtle, valčeky, škrabky.

Výroba sezónnych dekoračných predmetov

V rámci rôznych príležitostí alebo sviatkov sa v CSS Kežmarok vyrábajú rôzne predmety, ktoré slúžia na dekoráciu prostredia, ako darček pri prejave vďačnosti alebo slúžia ako produkty určené na predajné trhy. Najčastejšie sa vyrábajú vianočné a veľkonočné pozdravy a ozdoby, pri výrobe sa využíva tavná pištoľ, drobné ozdoby, polystyrénové, drevené polotovary atď. Prijímatelia si pri terapii zvyšujú schopnosť sústredenia a manuálnej zručnosti, učia sa spolupracovať s druhými, zlepšujú si jemnú motoriku, kreativitu a zároveň sa učia využívať aj nepotrebný materiál.

Práca v záhrade

Prijímatelia v CSS Kežmarok sa radi zapájajú do prác v záhrade, okolo zariadenia. Pestujú rôzne ovocné plody, kvety, starajú sa o trávnik, skalku. Táto činnosť ich veľmi baví, vedia sa pri tom zrelaxovať, uvoľniť svoju myseľ, posilňujú motorické schopnosti, pamäť, myslenie, naučia sa veľa praktických vedomostí o starostlivosti rastlín, rozvíja sa spolupráca a schopnosť komunikácie medzi prijímateľmi navzájom. Táto terapia začína v jarnom období úpravou a jarnými prácami v záhrade, vysádzaním kvetov do záhonov a truhlíkov na parapety okien a pokračuje počas leta až do jesene, kedy sa záhrada zazimuje.

Práca v kuchyni

Cieľom tejto činnosti je príprava prijímateľov sociálnej služby Kežmarok pre praktický život. Rozvíja ich schopnosti a zručnosti pri práci v kuchyni. Náplň tejto činnosti zahŕňa napr. prestieranie na stôl, estetizáciu prostredia, prípravu jednoduchých jedál, bežné upratovanie kuchyne, odkladanie riadov do umývačky, prípravu kávy, obsluhu a údržbu kuchynských elektrospotrebičov a náradia a pod. Smeruje prijímateľov k samostatnosti v sebaobslužných činnostiach a v príprave a starostlivosti o prípadnú svoju domácnosť v budúcnosti.

Záujmová činnosť s prvkami kreslenia, maľovania

Táto činnosť je spojená s výtvarným umením. Pomocou kreslenia, tvorenia a maľovania prijímatelia môžu vyjadrovať svoje myšlienky, pocity a celkovo svoju predstavivosť a kreativitu. Táto činnosť umožňuje preklenutie komunikačných bariér spôsobených ochorením a zapojenie sa do práce v skupine. Taktiež je dôležité precvičovanie jemnej motoriky, ktorá je postihnutím znevýhodnená alebo pôsobením vedľajších účinkov psychotropných liekov. Výsledok sa nehodnotí z estetického hľadiska, dôležitý je skôr proces tvorby, obsah a výpovedná hodnota. Dôležitým aspektom je podpora tvorivých schopností a vzájomný rešpekt. Výtvarná tvorba obsahuje tvorivosť, vnímavosť, sebavyjadrenie, sebareflexiu, vizuálne a verbálne usporiadanie zážitkov, uvoľnenie a náhľad. Ponúkame možnosť sebarealizácie, komunikácie a tvorby prostredníctvom rôznych výtvarných techník, materiálov a úžitkového umenia. Je to špeciálny druh psychoterapie, ktorý sa zameriava na rozvoj citového vývinu a medziľudských vzťahov. Táto činnosť pôsobí ako prevencia emocionálnych a sociálnych problémov, umožňuje uvoľnenie a znázornenie vedomých aj nevedomých konfliktov a pocitov.

Činnosť s divadelnými prvkami

Táto činnosť je umelecká a liečebno-výchovná metóda využívajúca rôzne činnosti, ktoré zahŕňujú mimickú a rečovú prácu, dramatickú hru, slovnú hru, rolové hry, tvorbu príbehov, prácu s textom, improvizáciu, rozprávanie príbehov, masky, bábkovú a maňuškovú hru, pohyb, hlas, pantomímu, dotýkanie sa a hranie sa s predmetmi. Zároveň umožňuje prijímateľov vyjadrovať inak ako len slovne svoje pocity a nálady, poskytuje uvoľnenie napätia a stresových situácií.

CIELE

- získanie schopnosti uvoľniť sa, prejaviť sa spontánne
- posilnenie sebadôvery, sebaúcty
- získanie schopnosti poznať a prijať svoje obmedzenia a možnosti
- efektívne riešenie problémov
- rozvíjanie vyjadrovania, sociálneho cítenia, tvorivosti, empatie, fantázie
- prehlbovanie spolupráce, vzájomných vzťahov v skupine, lepšie pochopenie druhých
- odreagovanie napätia

- rozvíjanie komunikačných (verbálnych, neverbálnych) schopností

Prijímatelia si precvičujú rôzne situácie z bežného života a učia sa tak lepšie zorientovať v medziľudských vzťahoch. Prijímateľ sa odpúta od seba tak, že hrá divadlo, vciťuje sa do roly iného človeka, zvieratka a pod. Vytvára hraný príbeh spolu s ďalšími hercami.

Činnosť spojená so zoznamovaním sa s knihami, príbehmi a jednotlivými druhmi knižnej literatúry

Pri tejto činnosti využívame literárne diela, ale aj vlastnú tvorbu (písanie listov, odkazov, denníkov). Spoločné čítanie vyvoláva pocit blízkosti a príležitosť k dôverným rozhovorom. Prijímatelia si prostredníctvom tejto činnosti zvyšujú úroveň vedomostí, môžu konfrontovať vlastné názory s názormi hrdinov alebo s ostatnými v skupine a spoločne hľadať rôzne spôsoby možného riešenia. Po prečítaní textu nasleduje diskusia, otázky s otvoreným koncom, prerozprávanie príbehu, rozobratie textu do hĺbky, umelecké aktivity, kreatívne písanie (návrhy iných riešení príbehu, analýzy rozhodnutí hlavnej postavy).

Cieľom je:

- Uvoľniť svoje pocity, ktoré sú spojené s osobnými problémami.
- Uvedomiť si, že ostatní majú podobné pocity, keď sú vystavení podobným situáciám. Vyriešenie problému potrebuje čas, ak sa to nepodarí na prvýkrát, je nutné to skúsiť opäť.
- Rozvíjať schopnosti pri porozumení sebe samému, empatiu, toleranciu.

Hydroterapia (vodoliečba)

Hydroterapiou sa nazýva používanie vody za účelom liečby ochorení alebo na podporu zdravia. Vodoliečba zahŕňa cvičenie vo vode alebo liečbu s použitím vody zameranú na starostlivosť o mäkké tkanivá. Tento typ terapie je založený na poznaní, že voda má mnoho liečivých vlastností:

- Voda zadržiava a odvádza teplo.
- Voda sa vyskytuje v rôznych formách, napr. vo forme kvapaliny, ľadu alebo pary. Ľad sa používa v liečbe na chladenie, kvapalina na kúpeľ a na obklady rôznych teplôt. Para sa využíva v parných kúpeľoch alebo na inhaláciu.

Pôsobenie vody na ľudský organizmus podporuje krvný obeh. Voda má tiež utišujúce, upokojujúce a relaxačné účinky na prijímateľov. Cvičenie vo vode nadľahčuje končatiny a uľahčuje tak pohyb v bolestivých kĺboch. Často sa pri cvičení využíva skutočnosť, že voda kladie končatinám pri pohybe primeraný odpor.

Fyzioterapia

Fyzioterapia sa zaoberá diagnostikou, liečbou a prevenciou porúch pohybového systému človeka. Je jednou z oblastí rehabilitácie. Táto terapia je liečbou smerujúcou k udržaniu, podpore, obnove maximálnej funkčnej zdatnosti alebo spomaleniu progresie

u osoby s vrodenuou chybou, chorobou alebo úrazom s cieľom prinavrátiť stratené schopnosti alebo funkcie ľudského organizmu ako celku. Neodmysliteľnou súčasťou terapie je zhodnotenie funkčných porúch a pohybového potenciálu prijímateľa v rámci komplexného vyhodnotenia fyzioterapeutickej starostlivosti a prevencia na udržanie prinavrátených schopností osoby alebo funkcií ľudského organizmu ako celku. Využíva v liečbe špeciálne manuálne postupy, techniky a metodiky.

Muzikoterapia

Muzikoterapia je zážitkovou terapiou, v ktorej prijímateľ komunikuje seba inými spôsobmi, ako je bežné. Muzikoterapia začína v prvom rade na zmyslovej rovine, pracuje najmä v auditívnom kanáli, ale nevynecháva ani iné zmysly. Na zmyslové vnemy a reakcie sa viažu emócie. Táto liečebná metóda sa pokúša pomocou hudby priaznivo ovplyvniť psychicky a fyzický stav jedinca. Individuálna reakcia je síce rôzna, ale na mnohých z nás hudba pôsobí veľmi dobre. CSS Kežmarok spolupracuje so ZUŠ Antona Cígera v Kežmarku v rámci muzikoterapie. Prijímatelia navštevujú uvedenú školu dvakrát mesačne.

Canisterapia

Táto terapia využíva pozitívne pôsobenie psa domáceho na fyzickú, psychickú a sociálnu pohodu prijímateľa. Uplatňuje sa hlavne ako pomocná psychoterapeutická metóda v situáciách, keď iné metódy nemožno použiť, alebo nie sú účinné. Kladie dôraz na riešenie psychologických, citových a sociálno-integračných problémov. Pôsobenie na fyzické zdravie prijímateľa je u canisterapie druhotné. Terapia motivuje k rehabilitácii a povzbudzuje imunitu prostredníctvom psychiky. Canisterapiu CSS zabezpečuje externe, prostredníctvom canisterapeuta, každý utorok.

Hipoterapia

Využitie koňa pri liečbe je metódou hipoterapie. Prvá zmienka o liečbe pomocou koní pochádza od Hypokrata, ktorý odporúčal jazdu na uvoľnenie stuhnutého svalstva. Galenos ju odporúčal pre cvičenie tela a mysle. Hipoterapia je komplexná rehabilitačná metóda vychádzajúca z neurofyziologických základov, ktorá využíva nasadenie koňa na liečebné účely. Jej pôsobenie je komplexné, zasahuje oblasť rehabilitácie, psychológie a resocializácie. V Domove sociálnych služieb Kežmarok aj Ľubica sa hipoterapia zabezpečuje externe od jari do jesene v kúpeľoch Vyšné Ružbachy, kde sa prijímateľom venuje hipoterapeut.

Snoezelen terapia

Snoezelen terapia je multifunkčnou metódou, ktorá sa realizuje v obzvlášť príjemnom a upravenom prostredí pomocou svetelných a zvukových prvkov, vôní a hudby, pričom jej cieľom je vyvolanie zmyslových pocitov. Je určená najmä pre osoby s vývinovými

poruchami, s mentálnym, telesným alebo s viacnásobným postihnutím, s poruchami autistického spektra a pod. Cieľom tejto terapie je rozvíjať vnímanie, emocionalitu, poznávanie, sebareguláciu, harmonizáciu osobnosti a zmierniť agresívne a autoagresívne správanie prijímateľov.

Vzdelávacie aktivity

Vzdelávacie aktivity prebiehajú formou neformálneho vzdelávania, udržiavajú rozumové schopnosti, vedú k novým poznatkom a vedomostiam. Pre každého prijímateľa sú vzdelávacie aktivity pripravované s ohľadom na zdravotný stav, intelekt, schopnosti.

V rámci vzdelávacích aktivít sú najviac využívané matematické úlohy, opakovanie a precvičovanie číselného radu, jednoduché matematické operácie, finančná gramotnosť, ktorú prijímatelia využijú v bežnom živote. Ďalej vo vzdelávacích aktivitách využívame prepisovanie textov, kreslenie čiar a tvarov, maľovanie obrázkov a kresbu – nácvik grafomotoriky. Častou formou pri vzdelávacích aktivitách je „PAVUČINKA“ – súbor cvičení na sluchové vnímanie. Pri vzdelávacích aktivitách pracujeme s interaktívnou tabuľou – skladačky, pexesá, doplnovačky a pod., ktoré podporujú pamäť. V obľube u prijímateľov sú aj rôzne pamäťové cvičenia, hádanky. Súčasťou vzdelávacích aktivít je aj nácvik textov na dramatoterapiu.

Stimulačný program

Stimulačný program je zameraný na rozvoj reči, komunikácie, priestorovej orientácie, zrakovaj a sluchovej percepcie, motoriky, grafomotorických zručností, matematických schopností. Ide o celostné rozvíjanie osobnosti. Realizovaním aktivít, hier a cvičení sa zároveň utvárajú a rozvíjajú medziludské vzťahy, schopnosť kooperovať, pracovať podľa pokynov. Najefektívnejšia je práca v malých skupinách, dôležitý je individualizovaný prístup. Pri tomto programe je potrebné čo najviac eliminovať prvok súťaživosti a porovnávania výkonov prijímateľov navzájom. Zaznamenáva sa viac postupný nárast v zručnostiach, vedomostiach, schopnostiach, postojoch vo vzťahu k tomu istému prijímateľovi.

Činnosť spojená s relaxáciou pomocou esenciálnych olejov a vôní

Táto činnosť je spojená hlavne s relaxáciou a navodením príjemných, uvoľňovacích pocitov pomocou vôní a esenciálnych olejov, ktoré pôsobia vo všetkých rovinách. Môžu okamžite zmierniť fyzické symptómy a súčasne pôsobia aj na emočnú a mentálnu rovinu. Sú to prírodné organické látky, ktoré majú životnú silu.

Všetky uvedené činnosti a terapie v CSS Kežmarok sa vykonávajú na základe rozpisu terapií, ktorý je sprístupnený v zariadení.

Spirituálne aktivity

Tieto činnosti sú zamerané na spirituálnu oblasť osobnosti prijímateľa. DSS Ľubica a KS Kežmarok poskytujú prijímateľom túto možnosť podľa osobných preferencií a prianí

jednotlivých prijímateľov. Tohto roku 2 prijímatelia prijali sviatosť Eucharistie v rímsko-katolíckej cirkvi slávnosťou prvého svätého prijímania. Prijímatelia sa bežne zúčastňujú nedeľných svätých omší, príležitostne navštevujú pútnické sväté miesta. Počas kresťanských sviatkov dodržiavajú pôst a tradície cirkvi. Prijímatelia z DSS Kežmarok navštevujú podľa záujmu sv. omše počas cirkevných sviatkov v doprovode zamestnancov.

Záujmové činnosti

V rámci záujmovej činnosti CSS Kežmarok podporuje prijímateľov sociálnej služby pri realizácii ich záujmov a záľub. Pri všetkých aktivitách sa prihliada na zdravotný stav prijímateľov, vychádza sa z potrieb a záujmov prijímateľov, s rešpektovaním hodnôt človeka a jeho osobnosti. V rámci záujmových činností navštevujú PSS rôzne športové, kultúrne podujatia v rámci mesta a obce, navštevujú kino, divadlá, knižnicu, cukrárne, čím sa aktívne zúčastňujú na živote v meste alebo obci a integrujú sa do spoločnosti. Prehľad aktivít je súčasťou tejto výročnej správy.

➤ Individuálne plánovanie

Individuálny plán je komplexný, flexibilný a koordinovaný nástroj na aktívnu spoluprácu poskytovateľa sociálnej služby, prijímateľa sociálnej služby, jeho rodiny a komunity. Ciele IP vychádzajú z individuálnych potrieb prijímateľa soc. služby a spolupráce PSS a poskytovateľa soc. služby.

Individuálne plánovanie je proces, ktorý zahŕňa identifikáciu individuálnych potrieb, voľbu cieľov individuálneho plánu, voľbu metód dosahovania cieľov, plán činností a aktivít napĺňania IP a hodnotenie IP.

Kľúčový pracovník je pracovník, ktorý podporuje a sprevádza prijímateľa v procese individuálneho plánovania.

Cieľom individuálneho plánovania je prispieť k tomu, aby človek, ktorý potrebuje pomoc vo forme sociálnej služby, dostal komplexnú, flexibilnú a individuálne prispôsobenú podporu v zabezpečení bežného a zmysluplného života.

Individuálny plán poskytuje prehľad o tom:

- akú podporu a služby prijímateľ potrebuje,
- ako dlho túto podporu potrebuje,
- kto mu podporu poskytuje,
- aké ciele, postup a opatrenia potrebuje,
- kedy a akým spôsobom sa mu bude podpora poskytovať.

Individuálny plán má byť:

- jasný,
- zrozumiteľný,
- reálny,
- konkrétny,

- primeraný,
- overovateľný
- merateľný.

Vypracováva ho PSS v spolupráci s kľúčovým pracovníkom.

- Tvorba, realizácia a hodnotenie individuálneho plánu prebieha vždy v spolupráci s prijímateľom sociálnej služby s ohľadom na jeho osobné ciele, možnosti a schopnosti. Podľa potreby je do IP zapájaná aj rodina PSS.
- Vzťah medzi prijímateľom a jeho kľúčovým pracovníkom má byť rovnocenný, založený na princípe partnerstva nie podriadenosti alebo nadradenosti.
- Je potrebné prijímateľovi umožniť a poskytnúť podporu, aby mohol žiť čo najviac samostatný a zmysluplný život podľa svojich možností a schopností.

V prípade, že prijímateľ nedokáže viesť rozhovor „bežným spôsobom“, zamestnanec a kľúčový pracovník sa usiluje podporiť jeho schopnosť komunikovať pomocou mimiky, posunkov, gest, písma, znakov, kresby a pod. Potrebné informácie je možné získavať aj inými spôsobmi, napr. komunikáciou s rodinou o preferenciách, záujmoch, potrebách prípadne o obľúbených aktivitách prijímateľa. Prijímatelia znevýhodnení (pre ťažké fyzické, mentálne, zmyslové či psychické obmedzenie), ktorí nedokážu identifikovať aké majú potreby alebo ich nevedia dať najavo, potrebujú dobre zmapovať a pomenovať potreby. Dobrým sprievodcom pre individuálne plánovanie je analýza uspokojenia základných potrieb. Zároveň pomáha zamestnancovi ak prijímateľ, ktorý v dôsledku zdravotného stavu nemôže, nevie komunikovať pri stanovení cieľa, ktorým je hlavne uspokojovanie týchto potrieb, byť možno v interakcii s ostatnými PSS, byť súčasťou diania v zariadení alebo cieľom môže byť v takomto prípade „zostať v pohode“.

Individuálny plán sa člení na tieto oblasti:

- 1.1 Plán sociálnej rehabilitácie
- 1.2 Plán sociálnych činností
- 1.3 Plán záujmových činností
- 1.4 Plán zdravotníckych činností
- 1.5 Plán zostať v pohode

Súčasťou IP je aj **program sociálnej rehabilitácie** pre PSS, ktorý sa prehodnocuje raz ročne. Program sociálnej rehabilitácie sa realizuje prostredníctvom:

- a) Sociálneho poradenstva
- b) Využívanie kompenzačných pomôcok (výber, zabezpečenie a nácvik používania)
- c) Úprava prostredia (bývanie, kde sa prijímateľ zdržiava)
- d) Nácvik zručností pre bežný život (prípadne pracovné uplatnenie)
- e) Nácvik rôznych transportov

- f) Zájmových činností (kultúrna, spoločenská, športová a rekreačná činnosť, ktoré sú zamerané na rozvoj schopností a zručností prijímateľa) a možnosti využívania sociálnej komunikácie.
- g) Metód a techník podľa potrieb a špecifik zdravotného postihnutia.

Činnosti vykonávané za terapeutickým účelom v zmysle programu soc. rehabilitácie sú:

- a) Muzikoterapia
- b) Canisterapia
- c) Hipoterapia
- d) Hydroterapia
- e) Činnosťná terapia – rôzne tvorivé činnosti (napr. výroba pohľadníc, veľkonočných vajičok) s cieľom rozvoja jemnej motoriky, koordinácie pohybov a pod.).
- f) Činnosti v tvorivých dielňach (keramická, krajčírka, tkáčska a pod.),
- g) Práca v skupine – navodzuje pocit známeho a bezpečného prostredia, pomáha pri komunikačných schopnostiach.

Realizácia a vyhodnocovanie plánov IP sa vykonáva v stanovených časových intervaloch – spravidla raz za pol roka. Podľa potreby sa môže počas plnenia individuálny plán prehodnotiť, ak sa zmenili nejaké rozhodujúce skutočnosti alebo zdravotný stav PSS. Pri hodnotení sa môže v IP pokračovať, alebo sa určí v spolupráci s PSS nový IP na ďalšie obdobie.

Krízové stredisko Kežmarok

Metódy a techniky sociálnej práce v KS:

Pri prijíme dieťaťa do KS sa používajú tieto základné metódy a techniky soc. práce:

- Zabezpečenie základných biologických potrieb dieťaťa – bývanie, stravovanie, ošatenie
- vstupné pozorovanie dieťaťa pri prijíme
- anamnestický rozhovor, riadený rozhovor, diagnostický rozhovor
- vypracovanie osobnej a rodinnej anamnézy
- vypracovanie **Individuálneho plánu na zvládnutie krízy** individuálne pre každé dieťa, ktorého súčasťou je sociálny plán, výchovný plán a rozvojový plán dieťaťa. Plán je stanovený pre každé dieťa podľa potreby riešenia daného problému a sociálnej situácie v rodine. Rozvojový plán dieťaťa sa vypracováva za spoluúčasti dieťaťa a zahŕňa prania a potreby dieťaťa počas pobytu v KS. Dieťa malo možnosť výberu pracovníka, s ktorým tento plán vypracovalo
- diagnostika dieťaťa a jeho problému
- poskytovanie sociálneho poradenstva rodine dieťaťa
- spolupráca s rodinou, zákonným zástupcom a príbuznými dieťaťa → spolupráca a súčinnosť s orgánmi SPO a SK v Kežmarku, v Poprade, v Starej Ľubovni, Prešove, Vranove nad Topľou
- spolupráca s obecnými a mestskými úradmi podľa umiestnených detí a s pracovníkmi komunitných centier Veľká Lomnica, Batizovce, Ľubica, Kežmarok, Chminianske Jakubovany, Jastrabie nad Topľou a pod.
- spolupráca s ostatnými odborníkmi

- spolupráca s vedením jednotlivých škôl (základné, špeciálne, stredné školy), triednymi učiteľmi, výchovnými poradcami, majstrami odborného výcviku, CVC, Súkromné centrum špeciálno-pedagogického poradenstva a pod.
- spolupráca s mestskou a štátnou políciou
- spolupráca s organizáciami v 3.sektore
- podpora zdravého psychického, fyzického a sociálneho vývinu dieťaťa:
 - vhodná motivácia, stimulácia odmenou a pochvalou
 - poskytnutie domova, pocitu bezpečia a istoty
 - predchádzanie pasívnemu tráveniu voľného času a konzumnému spôsobu života
 - aktívne trávenie voľného času v KS - inšpirácia hrami, športovými, kultúrnymi, mimoškolskými a voľno časovými aktivitami
- individuálny, citlivý, ľudský, empatický, kongruentný a odborný prístup k jednotlivým deťom, podporovanie sebarealizácie, zdravého sebavedomia, stimulácia k socializácii, začlenenie sa do skupiny
- stanovenie vhodných výchovných metód a postupov individuálne pre jednotlivé vekové skupiny detí
- vedenie detí k samostatnosti, k plneniu si svojich povinností a úloh, tak ako v rodine
- príprava detí na reálny život ako v rodine
- vedenie detí k účelnému a hospodárnemu využívaniu vreckového
- **začlenenie detí do jednotlivých činností v KS:**
 - pomoc v kuchyni, pri varení, pri príprave jedál, hygiena a kultúra stolovania
 - pomoc pri upratovaní (vysávanie, utieranie prachu, umývanie podláh a pod.)
 - osobná hygiena, úprava svojho zovňajšku
 - pomoc pri praní a žehlení osobného šatstva a posteľnej bielizne
 - starostlivosť o poriadok v osobných veciach v skrinkách

Jednotlivé metódy a techniky sociálnej práce sa prispôbujú veku a mentálnej vyspelosti jednotlivých detí.

Výchova a vzdelávanie

V roku 2018 bola väčšina detí pochádzajúcich z rómskych komunít. V súvislosti s tým, bolo spočiatku veľmi ťažké komunikovať s nimi pre rečovú bariéru. Deti nerozumeli, čo sa od nich vyžaduje. Pri príjme boli špinavé, zanedbané, chýbali základné hygienické a sociálne návyky a pravidlá. Aj za krátky čas pobytu v krízovom stredisku sme sa snažili dohnať to, čo primárne rodinné prostredie zanedbalo. Pri odchode boli deti slušné, vedeli poprosiť, poďakovať, neskákali do reči, nevynucovali si pozornosť, nevyžadovali si všetko, boli socializované.

Predškolskú starostlivosť absolvovali v Krízovom stredisku. Krízové stredisko úzko spolupracovalo so ZŠ Grundschule v Kežmarku, Špeciálnou ZŠ v Kežmarku, Centrom voľného času v Kežmarku, kde deti absolvovali povinnú školskú dochádzku a venovali sa voľno časovej záujmovej činnosti. Záujmová činnosť detí v KS Deti umiestnené v CSS-KS Kežmarok v priebehu roka 2018 navštevovali 2x týždenne CVC v Kežmarku. Zapojili sa do tvorivých dielní, učili sa bicyklovať na dopravnom ihrisku, oboznámili sa s dopravnou výchovou a dopravnými značkami, osvojili si základy práce s počítačom. Cez víkendy navštevovali futbalové ihrisko, venovali sa loptovým hram, tiež detské ihrisko s preliezkami,

pešie túry do prírody v rôznych ročných obdobiach. Navštívili divadelné predstavenia v Mestskom kultúrnom stredisku Kežmarok, filmové predstavenia v Kine Iskra Kežmarok.

➤ **Aktivizácia a voľnočasové aktivity v CSS KK**

26.01.2018	ples prijímateľov CSS Kežmarok
29.01.2018	výlet Vysoké Tatry – Hrebienok
03.02.2018	návšteva zabíjačky v obci Ľubica
28.02.2018	jarné muzicírovanie v ZUŠ Kežmarok
19.03.2018	súťaž prijímateľov v DSS Ľubica – Master chef
19.-23.03.2018	veľkonočná výstava v obci Ľubica
27.03.2018	divadelné predstavenie Popoluška
12.04.2018	návšteva Dr. Klauna v CSS Kežmarok s predstavením Klaunové snívanie
27.05.2018	prvé sväté prijímanie PSS z DSS Ľubica (Evka Š., Peťo B.)
01.06.2018	MDD pre deti z KS, športový deň spojený s gulášom
03.06.2018	svätá omša na Mariánskej hore
05.06.2018	Paralympiáda Kežmarok
06.06.2018	návšteva Dr. Klauna s predstavením Ako sa stal klaun kúzelníkom
12.06.2018	stretnutie rodín včasnej intervencie, téma Zdravá výživa
15.06.2018	návšteva pizzérie PSS z DSS KK návšteva PSS z Ľubice v DSS Hodkovce
22.06.2018	Krídla túžby v Spišskom Podhradí
07.07.2018	návšteva Európskeho ľudového remeska v Kežmarku
23.07.2018	kúpalisko Aquacity Poprad
26.07.2018	výlet do Vysokých Tatier – Hrebienok
03.08.2018	návšteva pizzérie Pod lesom
06.-10.08.2018	rekreácia v Ľubovnianskych kúpeľoch – PSS z DSS Ľubica, deti z KS
08.08.2018	výlet v kaštieľnej záhrade v Strážkach
15.08.2018	výlet na Orave
18.08.2018	stretnutie Goralov Pieniny
22.08.2018	návšteva kúpaliska v Kežmarku návšteva kúpaliska Vrbov
14.09.2018	návšteva Mariánskej hory v Levoči
17.09.2018	návšteva Dr. Klauna s predstavením Klaunovanie s bublinkami
27.09.2018	výlet do Spišskej Novej Vsi – divadlo, predstavenie Kráska a netvor + ZOO
02.10.2018	odovzdávanie ocenení PSK – Krídla túžby v Prešove
10.10.2018	návšteva cukrárne v Kežmarku
17.10.2018	jesenné muzicírovanie v ZUŠ v Kežmarku
23.10.2018	Deň otvorených dverí v CSS KK

06.12.2018	návšteva Mikuláša v CSS KK
07.12.2018	stretnutie rodín včasnej intervencie, téma Zraková stimulácia
12.12.2018	vianočné trhy vo firme Whirlpool, predaj vlastných výrobkov
13.12.2018	návšteva z drogerie DM – PSS dostali kozmetické balíčky
17.-19.12.2018	vianočné predajné trhy – Vianočné mestečko, vlastný stánok s našimi produktami
24.12.2018	Štedrý deň v DSS Ľubica
31.12.2018	Silvester, vítanie Nového roka – DSS Ľubica

Prehľad aktivít a podujatí v KS

- bábkové divadelné predstavenie „Ferdo Mravec“ v Mestskom kultúrnom stredisku dňa 25.02.2018,
 - posedenie v cukrárni pri príležitosti polročného vysvedčenia detí 02.02.2018,
 - fašiangová výzdoba a karneval v zariadení dňa 03. 02.2018,
 - výlet do FunVille v Hozelci počas dňa 28.02.2018,
 - prechádzky do okolia, návšteva psieho útulku dňa 24.03.2018,
 - výzdoba zariadenia, maľovanie kraslíc, dodržiavanie veľkonočných tradícií – šibačka, oblievačka, účasť na veľkonočných obradoch v kostole podľa záujmu detí– 31.03.-02.04.2018,
 - zápis na základnú školu s deťmi – 09.04.2018
 - vystúpenie z nadácie Dr. Klaun v CSS Kežmarok 12.04.2018
 - športovo-súťažné popoludnie v areáli Štart Kežmarok 16.04.2018
 - opekačka a športový deň v CSS Kežmarok–01.06.2018
 - účasť detí KS na týždennom pobyte „Škola v prírode“ v Borovej Sihoti, návšteva múzea v Liptovskom Hrádku, návšteva Demänovskej jaskyne slobody, návšteva múzea ochrany prírody a jaskyniarstva v Liptovskom Mikuláši, návšteva múzea Janka Kráľa v Liptovskom Mikuláši, návšteva skanzenu liptovskej dediny v Pribyline - od 04.06.2018-08.06.2018
 - vysvedčenie, zhodnotenie študijných výsledkov, posedenie pri pizzi a zmrzline 29.06.2018 • oslavy narodenín a menín detí umiestnených v CSS - KS počas roka.
 - deti sa zúčastnili na ELRO – deti si prezreli trh remesiel, sprievod v historických kostýmoch, sokoliarske vystúpenie, divadelné predstavenia na nádvorí Kežmarského hradu, prezentáciu folklórnych súborov, navštívili detské skautské mestečko, jazdili na koňoch, sami si vyskúšali brúsenie kameňa
 - účasť detí KS na týždennom pobyte od 06.08.2018-10.08.2018 v Starej Ľubovni Hotel Sorea, navštívili Ľuboviansky hrad, Ľuboviansky skanzen a Nestville Park v Hniezdom
 - deti sa zúčastnili výletu na Oravu, kde absolvovali plavbu loďou po Oravskej priehrade a návštevu Oravského hradu
 - prázdninové aktivity – výlety do prírody, opekačky, grilovačky, guláše, športový deň
- Počas roka vytvárame deťom atmosféru, čo najviac podobnú rodinnému prostrediu – slávenie Veľkonočných a Vianočných sviatkov s dodržiavaním zvykov a tradícií – zdobenie veľkonočných kraslíc, svätenie jedál, veľkonočné raňajky, oblievačka.... Počas Vianoc je to

pečenie vianočného pečiva a zdobenie perníkov, štedrá večera. Nechýba ani účasť na sv. omšiach.

➤ **Dobrovoľníctvo**

V roku 2018 sme mali v zariadení DSS Kežmarok, Pod lesom 6 jedného dobrovoľníka na základe Zmluvy o dobrovoľníckej činnosti od 13.11.2018 – 31.12.2018.

➤ **Vyhodnotenie sťažností**

Vyhodnocovanie sťažností na poskytované sociálne služby je vykonávané priebežne. V každom zariadení je umiestnená schránka sťažností, ktorá je označená a uložená na viditeľnom mieste. Rodičia aj prijímatelia tak majú možnosť reagovať na poskytované služby. Tieto sťažnosti ďalej rieši vedúca zariadenia danej prevádzky a následne sú konzultované s riaditeľom zariadenia. Každoročne je PSS prekladaný Dotazník spokojnosti, v ktorom môžu vyjadriť svoju nespokojnosť/spokojnosť, prípadne podať návrhy na zlepšenie poskytovania sociálnej služby. Za uplynulý rok neboli evidované žiadne sťažnosti.

III. Prehľad a plnenie zdravotnej a ošetrovateľskej starostlivosti

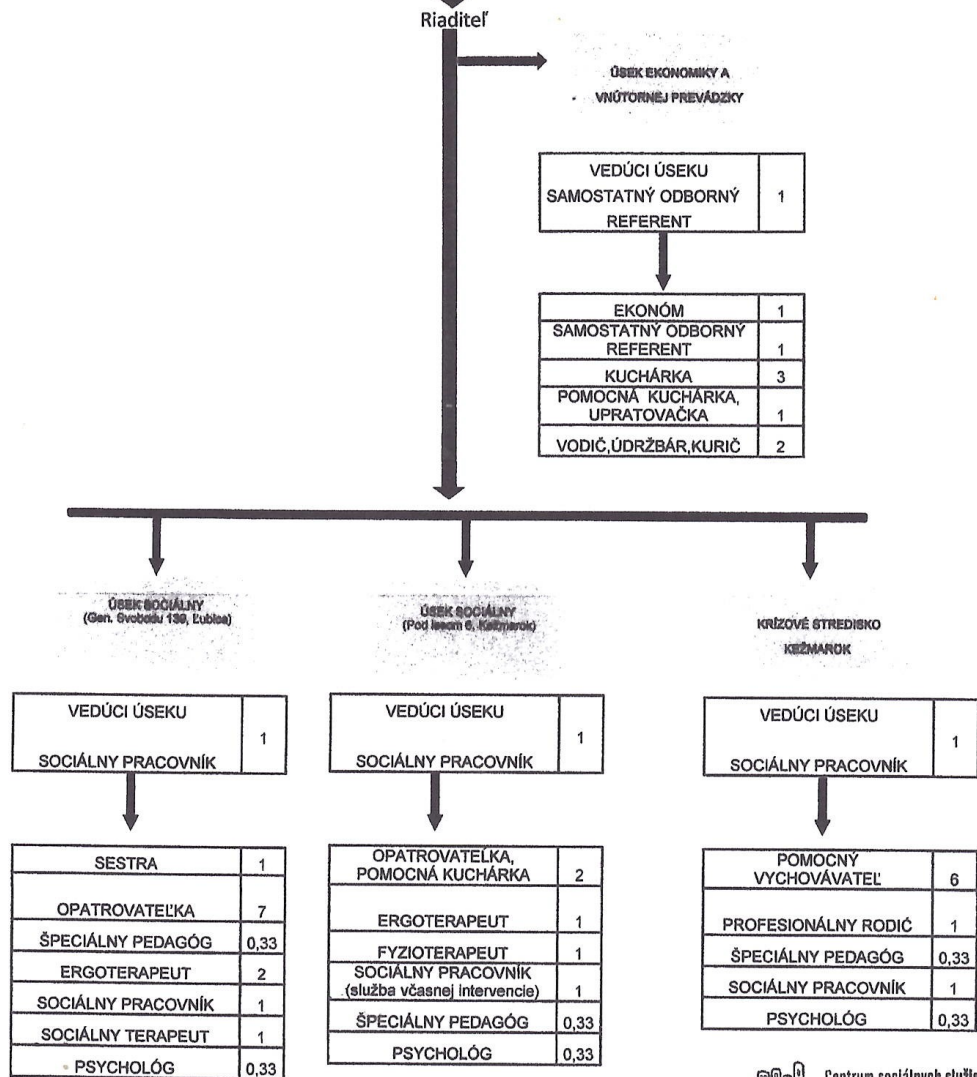
Opatrovateľská a ošetrovateľská starostlivosť pre prijímateľov sociálnej služby je v Domove sociálnych služieb Ľubica zabezpečovaná personálom, ktorý má na vykonávanie týchto činností odbornú kvalifikáciu. Zamestnankyne úseku zabezpečujú poskytovanie základnej starostlivosti v súvislosti s biologickými potrebami prijímateľov sociálnej služby a vykonávajú práce pri vytváraní, prehľbovaní a upevňovaní hygienických, spoločenských a pracovných návykov prijímateľov sociálnej služby v trojzmennej prevádzke. Sestra v zariadení sociálnych služieb, ktorá pracuje v jednozmennej prevádzke, zabezpečuje poskytovanie zdravotnej starostlivosti prijímateľom v spolupráci s príslušnými ošetrojúcimi lekármi a zdravotníkymi zariadeniami. Dospelým prijímateľom poskytuje zdravotnú starostlivosť všeobecný lekár pre dospelých. V rámci dispenzárnej starostlivosti DSS spolupracuje podľa potreby aj s inými odborníkmi a lekármi.

Prevádzka DSS Kežmarok zabezpečuje ambulantne opatrovateľskú starostlivosť počas dňa pre prijímateľov.


Zdravotná starostlivosť v KS bola zabezpečovaná v spolupráci s mnohými odborníkmi - klinický psychológ, psychiater, logopéd, gynekológ, alergiológ, dermatológ, pediater a i.

IV. Prehľad a plnenie personálnych štandardov

Centrum sociálnych služieb Kežmarok



Riaditeľ 1
 Úsek ekonomiky a vnútornej prevádzky – 9 zamestnancov
 Úsek sociálny (Gen. Svobodu 139, Lúbeľa) – 13,66 zamestnancov
 Úsek sociálny (Pod lesom 6, Kežmarok) – 6,66 zamestnancov
 Krízové stredisko Kežmarok – 9,66 zamestnancov
CSS spolu: 40,00 zamestnancov
 Platná: Od 05.02.2018
 Účinná: Od 07.02.2018


 Centrum sociálnych služieb
 Kežmarok
 Pod lesom 6
 060 91 Kežmarok
 PhDr. Eva Mašteníková
 riaditeľka CSS
 za PSK:
 Úrad Prešovského samosprávneho kraja
 Odbor sociálny
 -8-

CSS Kežmarok disponuje spolu 34 zamestnancami. Tí sú rozdelení v jednotlivých prevádzkach: **DSS KK** 9,66 zamestnancov
DSS Lubica 15,66 zamestnancov
KS KK 8,66 zamestnancov (z toho 1 zamestnankyňa na RD)

Z toho počet odborných zamestnancov – 27

V tomto období nieje zaznamenaný nárast zamestnancov, tendencia je skôr opačná. Keďže sme na sklonku roka 2018 disponovali informáciami o ukončení činnosti Krízového strediska, neprijímali sme nových zamestnancov, z dôvodu, že sme chceli predísť prepusteniu pôvodných zamestnancov. V našom záujme bolo ponúknuť voľné miesta zamestnancom KS KK v našich zariadeniach v Kežmarku a Lubicí.

K nárastom priemerných plátov tiež výrazne nedochádzalo, keďže sme boli viazaní na schválený rozpočet miezd, platy mierne rástli len pri zmenách za odpracované roky, kedy sa jednotlivým zamestnancom zvyšoval stupeň za odpracované roky.

Centrum sociálnych služieb zamestnáva 2 pracovníkov so zdravotným postihnutím:

- 1 zamestnankyňa na pozícii : fyzioterapeut
Pokles viac ako 70 % , zmluva uzatvorená od 20.10.2015 na dobu neurčitú
- 1 zamestnankyňa na pozícii: opatrovatel'ka/pomocná kuchárka
Pokles viac ako 50 % , zmluva uzatvorená od 15.08.2013 na dobu neurčitú.

Centrum sociálnych služieb spĺňa povinný podiel zamestnávania občanov so ZPS za rok 2018.

Vzdelávanie zamestnancov je realizované pravidelne podľa potreby zariadenia a externých ponúk. Prehľad vzdelávania:

- Školenie Magma – mzdový program (24.8.2018)
- Seminár Práca s rodinou (7.9.2018)
- Workshop – Verejné obstarávanie (11.9.2018)
- Seminár včasnej intervencie Trnava (6.11.2018)
- Seminár k ľudským právam Prešov (7.11.2018)
- Multidisciplinárne vzdelávania CAN Kežmarok, 1. časť (20.11.2018)
- Valné zhromaždenie APPVI, Žilina (20.11.2018)
- Multidisciplinárne vzdelávania CAN Kežmarok, 2. časť (05.12.2018)
- Školenie – Výpočet miezd a odmeňovanie
- Seminár – Ukončenie pracovného pomeru, zákaz diskriminovania zamestnancov a veľká novela zákona o sťažnostiach pri práci domova sociálnych služieb
- Akreditovaný kurz Manažér kvality v soc. službách
- Seminár – Ako hovoriť
- Kurz – Kinestetická mobilizácia
- Inštruktor sociálnej rehabilitácie VaV Akademy, s.r.o., Prešov 15.12.2018 – 10.01.2019 kurz zahŕňal: Sociálne služby, Sociálna práca, Občan s ŤZP, Sociálna

rehabilitácia , Individuálne plány, Komunikácia s klientom, Návrik praktických zručností a prax

- Kurz opatrovania BM WORK AGENCY Trenčín (od 25.10.2018 – 06.12.2018)
- Maratón sociálnej rehabilitácie – Akadémia vzdelávania a výskumu v sociálnych službách (AVVSS) 04.10. – 05.10.2018
- Školenie BOZP Livonec

Sociálny fond bol tvorený príspevkom zamestnávateľa vo výške 3 341,06 €. Z toho bol daný príspevok na stravovanie zamestnancov vo výške 1 510,31 €, na balíčky – soc. výpomoc 3 016,83 € a kultúrne akcie 611 €. Konečný zostatok k 31.12.2018 bol v sociálnom fonde vo výške 1 301,16 €.

Supervízia

Hlavným cieľom supervízie v CSS Kežmarok je ochrana najlepších záujmov klienta a jeho spokojnosť s poskytovanými sociálnymi službami v zariadení.

V CSS Kežmarok prebieha supervízia na dvoch úrovniach:

- *Interná supervízia*

Prebieha interná supervízia pod vedením p. riaditeľky Mgr. Daniely Pichnarčíkovej v rámci jednotlivých zariadení. Nápomocní sú jej pri tom vedúci sociálnych úsekov jednotlivých zariadení.

- *Externá supervízia*

Externú supervíziu vykonáva erudovaný pracovník s potrebným vzdelaním a kvalifikáciou.

Externá supervízia je praktizovaná ako *skupinová alebo individuálna supervízia* podľa jednotlivých pracovísk a jednotlivých zamestnancov.

Supervízia je veľkým prínosom pre samotnú organizáciu, pre všetky zariadenia, pre vedenie aj pre zamestnancov, ktorí pracujú v sociálnych službách už dlhšiu dobu, ale aj pre novoprijatých zamestnancov, ktorým pomáha získať potrebné vedomosti a zručnosti, zároveň pomáha predchádzať *syndrómu vyhorenia*, poskytuje im nový pohľad na riešenie niektorých problémov, pomáha im vyhýbať sa niektorým stereotypom pri práci, odbúrava stres a napätie a pod.

Za sledované obdobie prebehla supervízia dňa 26.09.2018. Bola zameraná na posilňovanie kompetencií zamestnancov a na hľadanie možností riešenia problémov v práci.

V. Ekonomické ukazovatele poskytovanie soc. služieb

Centrum sociálnych služieb Kežmarok je rozpočtová organizácia v zriaďovateľskej pôsobnosti Prešovského samosprávneho kraja. Svojím hospodárením je napojená na rozpočet kraja. Hospodári samostatne podľa každoročne schváleného rozpočtu.

Pre celú organizáciu vrátane organizačných jednotiek bol pôvodne rozpočet na rok 2018 stanovený vo výške:

Príjmy 45 000,00 €

Výdavky 547 386,00€

V priebehu roka bol rozpočet upravovaný na konečnú výšku:

Príjmy s úpravami: 51 265,00€

Výdavky po úpravách rozpočtu: 704 782,00€

Na celkové výdavky bola daná dotácia z ÚPSVR Bratislava na činnosť Krízového strediska na rok 2018 vo výške: 95 319,00€ a z tejto dotácie sa vyčerpalo spolu 94 890,60€. Zvyšok dotácie bol vrátený z dôvodu zrušenia Krízového strediska.

Kapitálové výdavky boli vo výške 11 665,73€ pridelené na Zriadenie parkoviska.

Výdavky	Zdroj	Funkčná klasifikácia	Schválený rozpočet	Upravený rozpočet	Skutočné čerpanie
Kapitálové výdavky	41	1012	0	15000	11665,73
<i>Bežné výdavky</i>	<i>41</i>	<i>1012</i>			
mzdy	41	1012	250000	270223	270223,25
odvody	41	1012	87375	93758	93758,07
cestovné náklady	41	1012	400	682	681,74
energie	41	1012	12306	11285	11284,04
energie	46	1012	15000	15000	15000
tovary	41	1012	34361	34873	34875,02
tovary	46	1012	30000	30000	30000
tovary	72f	1012	0	3630	3630,06
náklady na dopravu	41	1012	5644	7787	7788,17
údržba a opravy	41	1012	16661	30991	30990,96
služby	41	1012	7353	13313	13311,16
služby	72a	1012	0	1475	1475
transfery	41	1012	822	1453	1452,59
Bežné výdavky za zdroj 41	41	1012	414922	464365	464365
Bežné výdavky za zdroj 46	46	1012	45000	45000	45000

Bežné výdavky zo zdrojov 72a 72f	72	1012	0	5105	5105,06
Bežné výdavky spolu za FK 1012		1012	459922	514470	514470,06

Bežné výdavky Krízového strediska					
mzdy	41	1040	35000	34421	34421,78
odvody	41	1040	12233	12956	12956,52
cestovné náklady	41	1040	70	89	89
energie	41	1040	5593	3504	3503,49
tovary	41	1040	24565	13047	13046,38
náklady na dopravu	41	1040	100	155	155
údržba a opravy	41	1040	6801	8237	8236,88
služby	41	1040	2499	3841	3840,32
transfery	41	1040	603	3743	3742,8
Výdavky na Krízové stredisko z dotácie z ÚPSVR					
mzdy	111	1040	0	56243	56243
odvody	111	1040	0	19657	19657
cestovné náklady	111	1040	0	0	0
energie	111	1040	0	2839	2839,06
tovary	111	1040	0	9229	9228,55
náklady na dopravu	111	1040	0	140	140
údržba a opravy	111	1040	0	3936	3935,95
služby	111	1040	0	2525	2525,04
transfery	111	1040	0	750	322
Bežné výdavky KS spolu			87464	175312	174882,77

Bežné výdavky spolu za CSS Kežmarok			547386	689782	689352,83
--	--	--	---------------	---------------	------------------

Príjmy	Zdroj	Funkčná klasifikácia	Schválený rozpočet	Upravený rozpočet	Plnenie príjmov
z darov a grantov	72a	311	0	0	934,96
za poskytnuté služby	46	223001	45000	49790	66618,86
stravné	72f	223003	0	4790	5143,29
z dobropisov	46	292012	0	0	720,16
dary (z minulých rokov)	72a	453	0	1475	1475

Vysvetlivky

zdroj 41	dotácia od zriaďovateľa
zdroj 46	vlastné príjmy prostriedky štátneho rozpočtu - dotácia z ÚPSVR
zdroj 111	dary, sponzorské prostriedky
zdroj 72a	za stravovanie
zdroj 72f	Centrum sociálnych služieb
funkčná klasifikácia 1012	Krízové stredisko
funkčná klasifikácia 1040	granty
funkčná klasifikácia 311	

Stav majetku podľa súvahy CSS Kežmarok

Ozn.	STRANA AKTÍV	Číslo riadku	Suma
	SPOLU MAJETOK	1	637871,87
A.	Neobežný majetok r.003+r.011+024	2	554202,97
A.II.	Dlhodobý hmotný majetok	11	554202,97
A.II.1			
.	Pozemky	12	44520,15
4	Stavby	15	479006,66
5	Samostatné hnutelné veci a súbory hnutelných vecí	16	16943,24
6	Dopravné prostriedky	17	13732,92

B.	Obežný majetok	33	81483,55
B.I.	Zásoby súčet	34	4285,11
B.I.1.	Materiál	35	4285,11
B.IV.	Krátkodobé pohľadávky	60	19284,74
8.	Pohľadávky z nedaňových príjmov obcí a vyšších územných celkov a rozpočtových organizácií zriadených obcou alebo vyšším územným celkom	68	19281,74
B.V.	Finančné účty súčet	85	57916,7
2.	Ceniny	87	103,5
3.	Bankové účty	88	57813,2
C.	Časové rozlíšenie	110	2185,35
C.1.	Náklady budúcich období	111	2185,35

Ozn.	Strana pasív	Číslo riadku	Suma
	VLASTNÉ IMANIE A ZÁVÄZKY	115	637871,87
A.	Vlastné imanie	116	25785,52
A.III.	Výsledok hospodárenia	123	25785,52
A.III.1	Nevysporiadaný výsledok hospodárenia minulých rokov	124	33406,4
2.	Výsledok hospodárenia z účtovného obdobia	125	-7620,88
B.	Závazky súčet r.127+132+140+151+173	126	488177,52
B.II.	Zúčtovanie medzi subjektami verejnej správy	132	430364,32
3.	Zúčtovanie transferov rozpočtu obce a vyššieho územného celku	135	430364,32
B.III.	Dlhodobé záväzky	140	1301,16
4.	Záväzky zo sociálneho fondu	144	1301,16
B.IV.	Krátkodobé záväzky súčet	151	56512,04
4.	Ostatné záväzky	155	300,52
9.	Iné záväzky	160	259,88
12.	Zamestnanci	163	29070,82
14.	Zúčtovanie s orgánmi sociálneho poistenia a zdravotného poistenia	165	19047,64
16.	Ostatné priame dane	167	4716,7
21.	Transfery a ostatné zúčtovanie so subjektami mimo verejnej správy	172	3116,48
C.	Časové rozlíšenie	180	123908,83
2.	Výnosy budúcich období	182	123908,83

Stav majetku k 31.12.2017 bol vo výške 654 922,49 €. Stav záväzkov podľa súvahy k 31.12.2017 bol 490 600, 06 €, k 31.12.2018 bol vo výške 488 177, 52 €.

Priemerné ekonomicky oprávnené náklady za rok 2018:

Druh poskytovanej sociálnej služby	Domov sociálnych služieb	Domov sociálnych služieb	Služba včasnej intervencie / 1 hodina sociálnej služby
Forma sociálnej služby	ambulantná	pobytová celoročná	
Kapacita	do 40 miest	do 40 miest	
Ekonomicky oprávnené náklady za rok 2018/1 prijímateľ sociálnej služby /mesiac	585,59	1 373,04	12,42

Pohľadávky prijímateľov voči zariadeniu CSS KK boli k 31.12.2018 vo výške 19 281, 74 €. Z tejto sumy sú pohľadávky so zostatkovou dobou splatnosti do jedného roka v sume 261, 13 €, nad jeden rok v sume 2 983,45€ a dlhšie ako päť rokov v sume 16 034,16€. V roku 2018 sme prijali **sponzorské príspevky** vo výške 877, 94 €. Celkovú sumu sponzorských príspevkoch k 31.12.2018 sme evidovali vo výške 3 116,48 €. Najväčším prispievateľom pre CSS bola firma HO&PE FAMILY s.r.o. Poprad. CSS dostalo do daru koncom roka 2018 automatickú práčku Whirlpool.

VI. Hospodárenie a nakladanie s majetkom

K 31.12.2018 CSS KK evidovalo majetok spolu vo výške 637 871,87 €. Z tejto sumy tvoril **dlhodobý hmotný majetok** sumu 554 202,97 €, **dlhodobý nehmotný majetok** naše zariadenie neeviduje. Podrobnosti sú uvedené v tabuľke Stav majetku podľa súvahy CSS Kežmarok.

Na finančných účtoch k 31.12.2018 sme evidovali sumu 57 916,70 €.

V roku 2018 bola zrealizovaná iba jedna **investičná akcia** – zriadenie parkoviska pre prijímateľov v CSS Kežmarok v hodnote 11 665,73 €.

V roku 2018 bol zaradený do užívania drobný majetok v celkovej sume 22 330,10 €. V rovnakom období bol vyradený majetok v hodnote 27 322,57 €. Inventarizácia v našom zariadení sa uskutočňuje raz ročne, v roku 2018 neboli zistené vážnejšie nedostatky.

VII. Kontrolná činnosť

Kontrola činností v CSS Kežmarok prebieha v dvoch formách - interne a externe.

Interná forma

Interná kontrola prebieha na základe plánu kontrol na jednotlivých úsekoch a zariadeniach CSS KK. Kontrolnú činnosť vykonáva riaditeľ a vedúci úsekov namátkovo a podľa potreby. Z každej kontroly je vyhotovený záznam.

Externá forma

Externé kontroly boli vykonávané nasledovne:

- VÚC finančná kontrola PSK Prešov 11.5. – 18.6. 2018
- Monitoring DSS z Úradu komisára pre osoby so ZP 4.10.2018
- RÚVZ PP oddelenie hygieny

VIII. Úspechy zariadenia, inovácia a vízia zariadenia

Hlavným cieľom CSS Kežmarok je poskytovať sociálne služby na vysokej odbornej úrovni a naďalej tak zvyšovať kvalitu v poskytovaných sociálnych službách.

V rámci toho sme koncom roka 2018 vybudovali v areáli zariadenia pred budovou CSS Kežmarok, Pod lesom 6, dve parkovacie miesta pre našich PSS, nakoľko sa sťažilo ich dochádzanie do zariadenia z dôvodu zmeny cestnej komunikácie na jednosmernú premávku so zákazom zastavenia.

Taktiež sme započali s prípravou a rozšírením kuchynskej prevádzky v tomto zariadení, aby sa nemusela strava dovážať z DSS Ľubica.

Požiadali sme formou projektu prostredníctvom VÚC o dotáciu z MPSVaR na stropný zdvihák do vodoliečby, pomocou ktorého by mohla byť táto terapia umožnená aj imobilným PSS.

Medzi ďalšie nové ciele, investície, zámery aj úlohy patrí:

- vytvorenie oddychovej zóny – prevádzka Kežmarok, Pod lesom 6
- zriadenie a rozšírenie kuchynskej prevádzky – prevádzka Kežmarok, Pod lesom 6
- rekonštrukcia, modernizácia a rozšírenie jedálenskej časti pre PSS – prevádzka Kežmarok, Pod lesom 6
- vypracovanie stavebnej štúdie na prípadnú nadstavbu nad budovou DSS Kežmarok
- začlenenie PSS do pracovného života na základe zmluvného vzťahu so zamestnávateľom – prevádzka DSS Ľubica
- vytvorenie nového druhu podporovanej sociálnej služby – Odľahčovacia služba – prevádzka DSS Ľubica
- vytvorenie nového druhu sociálnej služby – Zariadenie podporovaného bývania pre 5 prijímateľov
- realizovanie predaja výrobkov prijímateľov prostredníctvom vytvorenia vlastnej predajne a kaviarne

Hlavnou víziou a cieľom CSS Kežmarok je naďalej pokračovať v poskytovaní kvalitných sociálnych služieb odbornými zamestnancami pre našich prijímateľov, poskytovať im pocit istoty a bezpečia, vytvoriť im „domov“, aby sa cítili príjemne, plnili si svoje túžby, prania a ciele tak, aby ich život bol plnohodnotný a bohatý na zážitky, nové poznania

a skúsenosti, ktoré ich budú posúvať neustále vpred . Veríme, že sa nám to podarí spoločným úsilím aj dosiahnuť.